

DOSSIER DE PRESSE



PARC DE LA VILLA BURRUS

— Les Jardins —



SOMMAIRE

- I INTRODUCTION
- II LA VILLA BURRUS,
UNE HISTOIRE DE FAMILLE
- III LA MÉDIATHÈQUE
- IV LE PARC ET LES JARDINS
- V L'AVENTURE «PHYSALIS»
UN ATOUT UNIQUE EN FRANCE
- VI L'ASSOCIATION
«UN JARDIN PASSIONNEMENT»
- VII DATES CLÉS
- VIII INFOS PRATIQUES - CONTACT

I - INTRODUCTION

La vallée dispose d'une offre touristique alléchante et variée. Dans un cadre de vie où la nature est omniprésente avec les forêts qui entourent les villages et des paysages magnifiques depuis les hauteurs (Col des Bagenelles, le Haycot), le principal atout du Val d'Argent est son patrimoine remarquable souligné par le label "Pays d'Art et d'Histoire" depuis 2005. En effet, les anciennes mines d'Argent, aujourd'hui ouvertes à la visite, et l'exposition internationale Minéral & Gem, mondialement consacrée, permettent à la «Capitale de la Minéralogie» de rayonner au-delà de ses frontières. Son riche patrimoine textile et la tenue du Carrefour européen du Patchwork offrent une diversité de découverte au visiteur venu en voisin ou parfois du bout du monde.

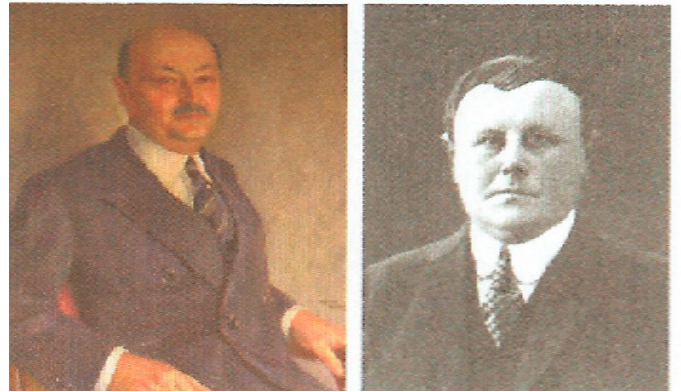
Et au coeur de ce territoire, le parc de la Villa Burrus est un joyau qui gagne à être connu, d'autant qu'il est sûrement l'un des éléments les plus différenciateurs en terme d'attractivité touristique.

Les jardins du Parc et la Villa Burrus, les actions qui y sont conduites s'inscrivent pleinement dans la valorisation de notre patrimoine en proposant une approche culturelle, sensible, innovante et dynamique du paysage et du patrimoine.



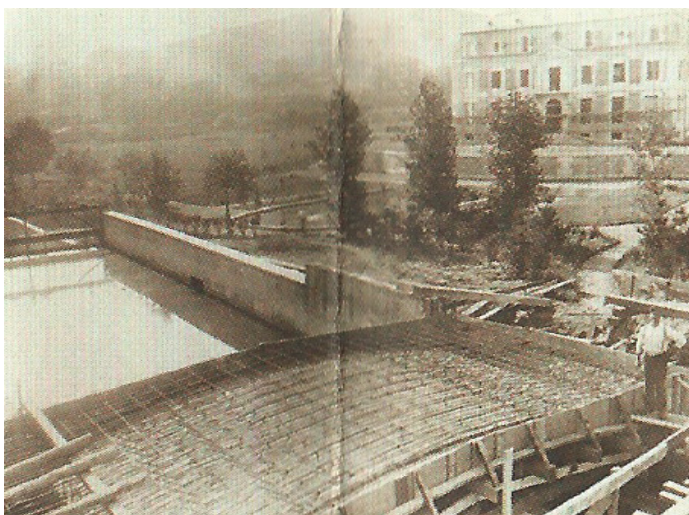
II - LA VILLA BURRUS, UNE HISTOIRE DE FAMILLE

Nés à Sainte-Croix-aux-Mines, **Maurice** (1882-1959) et **André Burrus** (1885-1975) sont issus d'une famille de vignerons de Dambach-la-Ville, qui s'installe dans le Jura Suisse en 1814 au début du XIX^e siècle où elle ouvre une fabrique de rouleaux de tabac à Boncourt. Ils sont les fils respectif de Pierre Jules et Martin Burrus, qui ouvrent à partir de 1871 une filiale de leur Manufacture des Tabacs familiale à Sainte-Croix-aux-Mines, pour desservir le marché allemand, tout en restant proche de la frontière.



Maurice et André Burrus en héritent de leurs pères respectifs au début du XX^e siècle et gèrent l'entreprise jusqu'en 1947. Ils font rapidement fortune et deviennent les mécènes de nombreuses associations locales. La Manufacture est installée à l'entrée du vallon du Grand Rombach, au centre de Sainte-Croix-aux-Mines, où Martin Burrus fait ériger sa première Villa, l'actuelle Mairie de la ville.

À partir de 1931, André Burrus, fils de Martin, entreprend la construction de sa demeure familiale. D'une surface de 3,4 hectares le domaine se compose du parc (A.Burrus était en effet passionné de botanique), de la maison



principale, la maison du gardien, les garages, le pont sur la Lièpvrette, la serre et la gloriette.

La construction s'achève en 1935 et constitue un ensemble architectural caractéristique de l'ère florissante du patronat industriel.

La Région Alsace rachète la villa et ses dépendances en 1977, elle y installe une Maison Régionale de la Musique (ARAMCA) qui reste en activité jusqu'en 1990. Racheté par le Conseil général du Haut-Rhin à titre de sauvegarde, le domaine est repris en 1997 par la Communauté de Communes du Val d'Argent. Les garages sont transformés pour accueillir le siège et les services de la Communauté de Communes, tandis que la Villa devient une médiathèque intercommunale, ouverte en 2014, et accueillant les services du Pôle Culture. L'entretien et l'aménagement du parc sont assurés par un organisme de réinsertion sociale, le Chantier Vert, et par l'association «Un Jardin Passionnément».

La Villa Burrus accueille également les activités de trois structures partenaires : la ludothèque du Centre Socioculturel du Val d'Argent, la Société d'Histoire du Val de Lièpvre et la Société généalogique et héraldique du Val de Lièpvre.

III - LE PÔLE CULTURE ET LA MÉDIATHÈQUE

De style français, la maison principale s'élève sur une terrasse qui domine le plan d'eau et le jardin. Elle est bâtie en pierre et élaborée avec une maçonnerie recouverte de briques. Le toit brisé façon Mansart est couvert d'ardoise. A l'intérieur, de nombreuses pièces constituaient l'habitation d'A.Burrus mais, suite à la transformation de la villa en 2004, il ne reste d'origine que les pièces du rez-de-chaussée, utilisées en salles d'apparat, ainsi que le vestibule d'entrée et l'escalier monumentale.

Depuis 2010, le pôle culture participe au développement d'une politique culturelle pour le territoire du Val d'Argent et coordonne les services de la Médiathèque, des Labs et du service Archives et Patrimoine. Ces services travaillent tout au long de l'année pour proposer des services de qualité.

La médiathèque a pour objectifs principaux de créer une véritable dynamique autour du livre et de la lecture en participant au développement culturel du territoire. Lieu de convivialité, de rencontre et d'échange, la médiathèque du Val d'Argent est aujourd'hui un lieu privilégié d'accès à l'information,

à la recherche documentaire, à la formation continue, à la culture et aux loisirs. On y trouve un espace dédié aux périodiques, à la jeunesse, à la littérature adulte et à l'audiovisuel.

Le service Archives et Patrimoine assure la programmation des actions Pays d'Art et d'Histoire comprenant l'animation d'ateliers pédagogiques, l'organisation et l'animation des visites découvertes, et la participation au développement culturel du territoire.

Le service LABS (laboratoire de création) a pour vocation de réaffirmer sa qualité de référent en matière de numérique sur le territoire : Lab informatique, Lab Image, FabLab, muni d'un espace de production 3D, Lab Audiovisuel et Lab Ressources. Les LABS sont des lieux d'animation, d'expérimentation, de création, d'échange et de réflexion. Ils sont à la fois orientés vers les publics, les associations, les établissements scolaires et les entreprises. Un accent tout particulier sera mis sur le caractère intergénérationnel des processus créatifs, ou la rencontre entre des techniques traditionnelles et modernes.

IV - LE PARC ET SES JARDINS À THÈMES

Superficie : 3,4 ha

Arbres remarquables plantés dans les années 1930 : chêne rouge d'Amérique, tilleuls, érables, cèdre du Liban, frêne majestueux et hêtres pourpres de toute beauté ...

Nouvelles essences récemment introduites : tulipier de Virginie, Ginkgo Biloba, Séquoia Giganteum, morus nigra, albizias...

Au temps des Burrus, le parc est aménagé à l'anglaise : de nombreuses essences d'arbres d'Europe et d'Amérique du Nord s'y côtoient (tilleuls, érables, noyers, frênes, chênes rouges d'Amérique et hêtres pourpres...), les grandes prairies sont fauchées pour le fourrage et le propriétaire dispose d'un court de tennis. L'actuel parking de la médiathèque est alors un potager et des carrés de buis taillés à la française, encore visibles aujourd'hui, encadrent la serre en bois blanc.

Depuis 2003, l'association «Un Jardin Passionnément» a initié et réalisé plusieurs espaces à thèmes

Le jardin du sous-bois (2003) : surplombe la Lièpvrette, à la manière d'un fragement de nature sauvage. Il s'expérimente en empruntant un petit sentier qui serpente entre les graminées des bois, des couvre sols diverses et les variétés toxiques de la région (encours d'aménagement)



Le jardin des aromatiques et des plantes médicinales (2003) : il accueille sept parcelles hexagonales disposées en rosace. Plusieurs variétés de thym, sarriettes, rues, menthes et autres espèces odorantes cohabitent harmonieusement, associées à des arbustes d'ornement qui en font un véritable «jardin blanc» au printemps.

Le jardin du patchwork (2006) : unique en son genre, il est composé de dix-huit parcelles résultant d'une réflexion autour du nombre d'or, qui reprennent par le choix des végétaux, de leurs formes et couleurs, de célèbres motifs de patchwork traditionnel. Cette création est à mettre en relation avec la naissance du mouvement Amish à Sainte-Marie-aux-Mines en 1693, et qui a donné ses lettres de noblesse à l'art du patchwork.

Le potager (2008) : Il mêle légumes et plantes fleuries qui se partagent des plates-bandes originales, tout en rondeurs. Élaboré sur l'espace de l'ancien tennis, il est depuis peu un terrain d'expérimentation pour une technique de production et d'exploitation de la terre respectueuse de l'environnement : la permaculture.

La roseraie (2009) : plus de deux cent variétés de roses anciennes grimpent le long de deux pergolas, de part et d'autre de la gloriette, créant un tunnel de verdure odorant et coloré.

Le jardin des zones humides (2012) : Il est actuellement constitué d'une mare creusée en 2012 qui permet découverte de la faune et de la flore aquatique, au moyen de sentiers, passerelles et pontons encore en cours d'aménagement.

En plus de tous ces espaces entretenus et maîtrisés, le parc propose encore une aire de jeux et de grands espaces de pelouse, propices à la détente et aux manifestations culturelles



Un sous bois "sauvage"



Le jardin des plantes aromatiques et médicinales



Un jardin potager fleuri de 7 ares, accueille quantité de salades et de légumes divers et originaux parmi lesquels des légumes oubliés



La zone humide et sa marre pédagogique autour de laquelle les scolaires se retrouvent régulièrement pour de fascinantes découvertes



La roseraie où les roses anciennes, les rosiers anglais, les hybrides modernes côtoient une petite collection de rosiers botaniques. L'ensemble offre aux visiteurs une magnifique palette de couleurs et des parfums enivrants de juin, jusqu'aux gelées.



Le singulier jardin du Patchwork, planté de vivaces ; toutes les mesures ont été faites avec une corde à noeuds



La Villa Burrus au style Français éblouissant, la très belle serre ancienne, le miroir d'eau, la gloriette restaurée et les anciennes dépendances sont autant de repères pour le visiteur qui contribuent à l'harmonie de ce magnifique espace empreint d'une grande sérénité.

V - L'AVENTURE PHYSALIS : UN ATOUT SINGULIER

En gestation depuis 2006, c'est en avril 2013 que le chantier démarre. Un appel à participants fera se relayer 250 bénévoles venus des quatre coins du monde pendant trois semaines, sous la maîtrise d'œuvre de Marcel Kalberer.

Cette structure unique en France, de 24 mètres de diamètre, culmine à 8 mètres de hauteur : des fagots de saule vivant reliés à la force des bras sont plantés en terre et continuent leur croissance, évoluant au fil des saisons.

Le plan de l'architecture végétale reprend de façon stylisée la forme du physalis («amour en cage»), petit fruit comestible connu pour ses propriétés décoratives dans nos assiettes. Cet espace d'une grande originalité, véritable théâtre de verdure, à vocation à être utilisé comme scène de plein air par les écoles, les associations et les habitants, qui sont invités à s'approprier le lieu.

Il s'agit d'une véritable œuvre d'art ; sa construction a donné lieu à une magnifique aventure humaine, tout à fait hors du commun. Monumentale, elle permet de laisser libre cours à l'imagination, touche profondément nos

sens et relève parfois du mystique. Elle confronte également aux inévitables questions écologiques et philosophiques en replaçant l'homme au cœur de la nature. Marcel Kalberer et le collectif Sanfte Strukturen, imaginent et réalisent des structures végétales un peu partout en Europe et dans le monde depuis plus de 20 ans. Ils s'inspirent des techniques de construction utilisées il y a plus de 5 000 ans par les Mésopotamiens qui bâtissaient leurs habitations en roseaux tressés. Toutes leurs constructions se font lors de chantiers participatifs et génèrent un engouement certain, autant par leur portée humaine et philosophique que ludique: un véritable engagement sociétal et citoyen !

Lien vidéo

<https://www.youtube.com/watch?v=B4SIA1qiNFY>
Un atout touristique remarquable pour le Val d'Argent



VI - L'ASSOCIATION «UN JARDIN PASSIONNÉMENT»

Créée en 2003, cette association de bénévoles se lance dans la réalisation de jardins à thèmes dans le parc de la Villa Burrus. Parrainée par le professeur Jean Marie Pelt, fondateur de l'Institut Européen d'Ecologie, elle bénéficie du soutien de la Communauté de Communes et obtient des financements publics.

Au-delà de l'aspect végétal et floristique, l'association a une vocation pédagogique et s'inscrit dans une démarche de sensibilisation à l'environnement. Les bénévoles cherchent avant tout à partager une passion commune et à participer, autour du travail de la terre, à l'embellissement du cadre de vie de tous et à favoriser le lien social au moyen d'actions originales et créatives.

LES MANIFESTATIONS CULTURELLES

Afin de financer ses actions et dans cette perspective pédagogique, les bénévoles de l'association s'engagent chaque année dans l'organisation de rendez-vous divers :



- Au printemps, la Bourse aux Plantes et le Pique-Nique Musical.
- En été, en partenariat avec l'association «Patrimoine Paysan des Montagnes», le Marché du Terroir tous les mardis.
- En automne, le parc est un des points attractifs du Carrefour Européen du Patchwork et, tous les deux ans, il accueille le Festival de la Soupe qui attire plus de 2500 gourmands sur un week-end.

Les jardins sont également le théâtre idéal d'installations et expositions artistiques : dans le cadre des Festivals et animations, des artistes proposent régulièrement leurs oeuvres en pleine nature ou dans les salles d'apparat de la médiathèque. Sculptures, structures en mouvement, Land Art...le parc est une galerie à ciel ouvert, où flânent à leur guise photographes professionnels et amateurs, musiciens et dessinateurs en herbe...



VII - DATES CLÉS

1932

Construction du château d'André Burrus, qui donnera la Villa Burrus

1935

Aménagement du domaine du parc de la Villa par André Burrus, industriel du Tabac et passionné de botanique

1977

Un an après le décès de son propriétaire et créateur, la Villa est achetée par le Département du Haut-Rhin qui y installe la Maison de la Musique (ARAMCA) jusqu'en 1990.

1997

La Communauté de Communes du Val d'Argent acquiert la bâtisse.

2001

Installation des bureaux de la Communauté de Communes dans les anciens garages rénovés de la villa Burrus

2004

La Médiathèque ouvre ses portes au public en octobre 2004

2006

Première édition du Festival de la Soupe au jardin

2006-07

Création du jardin du patchwork

2009

Création d'une roseraie (230 rosiers) de près de 70 mètres dont 40 mètres de pergola de part et d'autre de la gloriette

2012

Création de la marre pédagogique

2013

Création du Physalis, structure végétale vivace en saule – une première en France – de 24 mètres de diamètre et 8 mètres de haut, grâce à un chantier participatif ayant réuni quelque 250 personnes sur trois semaines.

Projet
2015-16

Végétaliser et rénover le miroir d'eau, vaste bassin situé devant le parvis de la Villa. Terminer l'aménagement de la marre pédagogique

VIII - VENIR AU PARC DE LA VILLA BURRUS

Une situation géographique privilégiée en Centre-Alsace, idéale pour rayonner sur Ribeauvillé, le Haut-Koenigsbourg, la route des vins et la route des crêtes :

- à 20 minutes du château du Haut-Koenigsbourg et de la Volerie des Aigles (château de Kintzheim)
- à 20 km de Sélestat
- à 15 km de la Route des Vins

11A rue Maurice Burrus

68160 Sainte-Croix-aux-Mines

(accès au parking par la Rue de la Gare)

www.un-jardin-passionnement.org

www.valdargent.com





PARC DE LA VILLA BURRUS

— *Les Jardins* —

11A rue Maurice Burrus 68160 Sainte-Croix-aux-Mines

www.un-jardin-passionnement.org

www.valdargent.com